



ପ୍ରଖ୍ୟାତ ଗାୟିକା ଆଶା ଭୋଷଲେଙ୍କ ପରଲୋକ

ଆଶା ଭୋଷଲେଙ୍କ ବିୟୋଗରେ ରାଷ୍ଟ୍ରପତି, ପ୍ରଧାନମନ୍ତ୍ରୀ ଓ ମୁଖ୍ୟମନ୍ତ୍ରୀଙ୍କ ଶୋକ

ସୂଚନା, ୧୨/୪ (ନି.ପ୍ର.): ସଙ୍ଗୀତ ଜଗତ ପାଇଁ ବଡ଼ ଝଟକା । ନିଜର ସୁମଧୁର ସ୍ୱରରେ ଶ୍ରୋତାଙ୍କ ମନ ମହୁଥିବା ଏବଂ ଶାସ୍ତ୍ରୀୟ ସଙ୍ଗୀତର କିମ୍ବଦନ୍ତୀ ଗାୟିକା ଆଶା ଭୋଷଲେଙ୍କ ପରଲୋକ ଘଟିଛି । ୯୨ ବର୍ଷ ବୟସରେ ଶେଷ ନିଃଶ୍ୱାସ ତ୍ୟାଗ କରିଛନ୍ତି ପ୍ରଖ୍ୟାତ ଗାୟିକା । ହୃଦ୍‌ଘାତ ଓ ପୁସ୍ତକ ସଂକ୍ରମଣ କାରଣରୁ ଶନିବାର ତାଙ୍କୁ ଚିକିତ୍ସା କ୍ଷେତ୍ରରେ ଭର୍ତ୍ତି କରାଯାଇଥିଲା । ରବିବାର ସକାଳେ ତାଙ୍କର ସ୍ୱାସ୍ଥ୍ୟବସ୍ଥା ୯୨ ବର୍ଷ ବୟସରେ ଶେଷ ନିଃଶ୍ୱାସ ତ୍ୟାଗ ୧୨ ହଜାରରୁ ଅଧିକ ଗୀତ ଗାଇଛନ୍ତି ଭୋଷଲେ



ସକାଳ ୧୧ ଟାରେ ଲୋୟର ପାରେଲର କାସା ଗ୍ରାଣ୍ଡଟେ ଠାରେ ତାଙ୍କ ଅନ୍ତିମ ଦର୍ଶନ କରି ଶ୍ରଦ୍ଧାଞ୍ଜଳି ଦେଇପାରିବେ । ତାଙ୍କର ଅନ୍ତିମ ସଂସ୍କାର ଆସନ୍ତାକାଲି ସନ୍ଧ୍ୟା ୪ଟାରେ ଶିବାଜୀ ପାର୍କରେ କରାଯିବ ବୋଲି କହିଛନ୍ତି ଆନନ୍ଦ । ଆଶା ଭୋଷଲେଙ୍କୁ ଦାଦା ସାହେବ ଫାଲକେ ଓ ଦେଶର ଦ୍ୱିତୀୟ ସବୁଠୁ ବଡ଼ ନାଗରିକ ସମ୍ମାନ ପଦ୍ମ ବିଭୂଷଣ ସମ୍ମାନରେ ସମ୍ମାନିତ କରାଯାଇଥିଲା । ତାଙ୍କ ନାତୁଣୀ ଜନାକ ଭୋଷଲେ ଏହାର ସୁତନା ଦେଇଛନ୍ତି । ସେ କହିଛନ୍ତି ଯେ, କେବେମାନା ଆଶା ଭୋଷଲେ ଅଧିକ ଦୁର୍ବଳ ହେବା କାରଣରୁ ଛାଡ଼ିବେ ସଂକ୍ରମଣଜନିତ ସମସ୍ୟା ଦେଇ ଗତି କରୁଥିଲେ । ଶନିବାର ସ୍ୱାସ୍ଥ୍ୟବସ୍ଥା ଅଧିକ ବିଗିଡ଼ିବାକୁ ତାଙ୍କୁ ହସ୍ପିଟାଲରେ ଭର୍ତ୍ତି କରାଯାଇଥିଲା । ଏକ ବାର୍ତ୍ତାଲାପ ସମୟରେ ଆଶା ଭୋଷଲେ କହିଥିଲେ, ଯେତେବେଳେ ତାଙ୍କ ବଡ଼ ଭଉଣୀ ଲତା

ମଙ୍ଗେସକର ବଞ୍ଚିଥିଲେ, ସେ ମତ୍ତବ୍ୟ ଦେଇଥିଲେ ଯେ ଏବେ, ଆମେ କେବଳ ଦୁଇଜଣ ଏ ହିନ୍ଦୀ ସିନେମା ଜଗତର 'ଶେଷ ମୋଗଲ' ବାକି ରହିଲୁ । ଏହା ପରେ ଲତା ଦିବିକା ଦେହାନ୍ତ ପରେ, ଆଶା ତାଙ୍କ ମଧ୍ୟ ସେହି ଚମତ୍କାର ସଙ୍ଗୀତ ଯୁଗର ଏକମାତ୍ର ଜୀବିତ 'ମୋଗଲ' ଭାବରେ ବର୍ଷନା କରିଥିଲେ । ସେ କହିଥିଲେ ବଲିଉଡରେ ଏତେ କାହାଣୀ ରହିଛି ଯଦି ସେ କହିବାକୁ ବସିବେ ତାହା ହେଲେ ମାତ୍ର ୪ଦିନ ସମୟ ଲାଗିଯିବ । ସେ ବଲିଉଡ ବିଷୟରେ ସବୁ କିଛି ଜାଣିଛନ୍ତି । ଭୋଷଲେ କିମ୍ବଦନ୍ତୀ ଗାୟିକା ଲତା ମଙ୍ଗେସକରଙ୍କ ଛୋଟ ଭଉଣୀ । ସେ ବିଭିନ୍ନ ଭାରତୀୟ ଭାଷାରେ ୧୨ ହଜାରରୁ ଊର୍ଦ୍ଧ୍ୱ ଗୀତ ଗାଇଛନ୍ତି । ପଦ୍ମିନୀ ଏବଂ ବୈକୂଣ୍ଠନାମାଳାକ ପରି ଦକ୍ଷିଣ ଭାରତୀୟ ଅଭିନେତ୍ରୀଙ୍କୁ ଠେକେ ମାନା କୁମାରୀ, ମଧୁବାଲା, ଜାତନ ଆମନ, କାଲକ, ମାଧୁରୀ ଦାଶିତ ସହିତ ଅନେକ ପ୍ରମୁଖ ଅଭିନେତ୍ରୀଙ୍କୁ ସ୍ୱର ଦେଇଛନ୍ତି ଆଶା ଭୋଷଲେ । ଭୋଷଲେଙ୍କ କିଛି ଲୋକପ୍ରିୟ ଗୀତ ମଧ୍ୟରେ ରୁତ୍ୱା ଲିୟା ହେ ତୁମ୍ଭେ ନେ ଦିଲକୋ, ଅଲି ନା ଯାଓ ଛୋଟକର, ଜନ୍ତରା ହୋ ଗଜ ଜନ୍ତରା କି ଆଦି ସାମିଲ । ସେ ୨୦୨୨ରେ ନିଜର ଜନ୍ମଦିନ ଉପଲକ୍ଷେ ସୁଦ୍ଧାରେ ଆୟୋଜିତ ଏକ ବିଶେଷ ସଙ୍ଗୀତ କାର୍ଯ୍ୟକ୍ରମ ଆଶା ୯୦: ଲାଭକ କନସର୍ଟରେ ପରିବେଷଣ କରିଥିଲେ । ଆଶା ଭୋଷଲେ ଏମିତି ପ୍ରଥମ ଭାରତୀୟ ଗାୟିକା ଯିଏ ଗ୍ରାମୀ ଆଣ୍ଡର୍ଡ ପାଇଁ ମନୋନୀତ ହୋଇଥିଲେ । ସେ ୨୦ରୁ ଅଧିକ ଭାଷାରେ ଗୀତକୁ ନିଜର ସ୍ୱର ଦେଇଛନ୍ତି । ଗାୟକ କୈଳାସ ଖେର ଓ ଅଦନାଥ ସାମି ତାଙ୍କ ପରଲୋକରେ ଶୋକ ବ୍ୟକ୍ତ କରିଛନ୍ତି । ସାଧୁରା ବାନୋ କହିଛନ୍ତି, ସେହି ଲୋକଙ୍କ ସୌଭାଗ୍ୟ ଥିଲା ଯିଏ ଆଶା ଭୋଷଲେଙ୍କ ସହ ଜଡ଼ିତ ଥିଲେ ।

୯୨ ବର୍ଷ ବୟସରେ, ୧୨/୪ (ନି.ପ୍ର.): ପ୍ରଖ୍ୟାତ ଗାୟିକା ଆଶା ଭୋଷଲେଙ୍କ ବିୟୋଗରେ ରାଷ୍ଟ୍ରପତି ଓ ପ୍ରଧାନମନ୍ତ୍ରୀଙ୍କ ଠାରୁ ଆରମ୍ଭ କରି ବହୁ ବିଶିଷ୍ଟ ବ୍ୟକ୍ତି ଶୋକ ବ୍ୟକ୍ତ କରିଛନ୍ତି । ଓଡ଼ିଶା ମୁଖ୍ୟମନ୍ତ୍ରୀ ମୋହନ ଚରଣ ମାଝୀ ମଧ୍ୟ ଗଭୀର ଶୋକ ପ୍ରକାଶ କରିଛନ୍ତି । ସେହିପରି ପ୍ରଧାନମନ୍ତ୍ରୀ କହିଛନ୍ତି ଯେ ଭାରତର ସବୁଠାରୁ ପ୍ରସିଦ୍ଧ ଏବଂ ଭାରତୀୟ କଣ୍ଠଶିଳ୍ପୀ ମାନଙ୍କ ମଧ୍ୟରୁ ଆଶା ଭୋଷଲେ ଜଣେ ଥିଲେ । ତାଙ୍କ ବିୟୋଗରେ ପ୍ରଧାନମନ୍ତ୍ରୀ ଗଭୀର ଦୁଃଖ ପ୍ରକାଶ କରିଛନ୍ତି । ଦକ୍ଷିଣ ଧରି ତାଙ୍କର ଅନନ୍ୟ ସଙ୍ଗୀତ ଯାତ୍ରା ଆମର ସଂସ୍କୃତିକ



ରାଷ୍ଟ୍ରପତି କହିଛନ୍ତି, ଆଶା ଭୋଷଲେଙ୍କ ବିୟୋଗ ସଂଗୀତ ଜଗତରେ ଏକ ବିରାଟ ଶୂନ୍ୟସ୍ଥାନ ସୃଷ୍ଟି କରିଛି । ଜଣେ ପ୍ରଖ୍ୟାତ ଗାୟିକା ଭାବରେ ତାଙ୍କର ପ୍ରସିଦ୍ଧ କ୍ୟାରିଅର ଭାରତରେ ସଂଗୀତର ଏକ ଯୁଗକୁ ପରିଭାଷିତ କରିଛି । ରାଷ୍ଟ୍ରପତି ଏହି ଅବସରରେ ଆଶାଙ୍କ ସହିତ ବିଚାରଣା କିଛି ବ୍ୟକ୍ତିଗତ ମୁହୂର୍ତ୍ତ ମଧ୍ୟ ସ୍ମରଣ କରିଛନ୍ତି । ଜଣେ କଳାକାର ଏବଂ ଜଣେ ବ୍ୟକ୍ତି ଭାବରେ ନିଜ ଜୀବନକୁ ସେ ନିଜ ଜନ୍ମଜନ୍ମରେ ବଞ୍ଚୁଥିଲେ । ତାଙ୍କର ସ୍ତ୍ରୀମୁର ଏବଂ କାଳକନ୍ୟା କଣ୍ଠସ୍ୱର ସହିତ, ସେ ଦକ୍ଷିଣ ଧରି ଭାରତୀୟ ସଂଗୀତକୁ ସମୃଦ୍ଧ କରିଥିଲେ । ତାଙ୍କ ସଂଗୀତ ବିରଳତା ବଞ୍ଚି ରହିବ । ତାଙ୍କର ନିଧନ ସଂଗୀତ ପ୍ରୋମୋଟ ପାଇଁ ଏକ ଅପୂର୍ଣ୍ଣ ସ୍ତର ଥିଲା ବୋଲି ରାଷ୍ଟ୍ରପତି କହିବା ସହିତ ତାଙ୍କ ପରିବାର ଏବଂ ଅନ୍ତର୍ଗତ ପ୍ରଶଂସକଙ୍କ ପ୍ରତି ସମ୍ମାନ ଜଣାଇଛନ୍ତି ।

ଗ୍ରାମୀ ଆଣ୍ଡର୍ଡ ପାଇଁ ମନୋନୀତ ହେବାରେ ପ୍ରଥମ ଭାରତୀୟ ସିଙ୍ଗର

ସକାଳପତ୍ର ଥିଲା । ଆଉ ଦୁନିଆକୁ ଅଲକିବା କରି ଚାଲିଗଲେ ସ୍ୱରର ସାଗର ଆଶା ଭୋଷଲେ । ତାଙ୍କ ବିୟୋଗରେ ବଲିଉଡ଼ ଓ ସଙ୍ଗୀତ ଜଗତରେ ଶୋକର ମାହୋଲ ଖେଳି ଯାଇଛି । ଅନେକ ବିଶିଷ୍ଟ ବ୍ୟକ୍ତି ତାଙ୍କ ନିଧନରେ ଶୋକ ବ୍ୟକ୍ତ କରୁଛନ୍ତି । ଆସନ୍ତାକାଲି ଶିବାଜୀ ପାର୍କରେ ଆଶାଙ୍କ ଶେଷକୁତ୍ୟ ସମ୍ପନ୍ନ ହେବ । ଆଶାଙ୍କ ପୁଅ ଆନନ୍ଦ ଭୋଷଲେ ଗାୟିକାଙ୍କ ପରଲୋକ ଖବରକୁ ନିଶ୍ଚିତ କରିଛନ୍ତି । ସେ ଏହା ମଧ୍ୟ ସୁତନା ଦେଇଛନ୍ତି ଯେ ତାଙ୍କର ଅନ୍ତିମ ସଂସ୍କାର ଆସନ୍ତାକାଲି ଅପରାହ୍ଣ ୪ଟାରେ କରାଯିବ । ତାଙ୍କ ପ୍ରଶଂସକମାନେ ଆସନ୍ତାକାଲି

ବିଜେପି ସାଂସଦଙ୍କୁ ହିଫ୍ ଜାରି

ନୂଆଦିଲ୍ଲୀ, ୧୨/୪ (ନି.ପ୍ର.): ଆସନ୍ତା ୧୨ରେ କେନ୍ଦ୍ର ମୋଟା ସରକାର ସଂସଦରେ ମହିଳା ସଂରକ୍ଷଣ ବିଲ୍ ଆଗତ କରିବାକୁ ଯାଉଛି । ତେଣୁ ଭାରତୀୟ ଜନତା ପାର୍ଟି ତାର ସମସ୍ତ ସାଂସଦଙ୍କୁ ଗୃହରେ ତିନି ଉପସ୍ଥିତ ରହିବାକୁ ହିଫ୍ ଜାରି କରିଛି । ଏପ୍ରିଲ ୧୨, ୧୩ ଓ ୧୪ ତାରିଖରେ ଗୃହରେ ଉପସ୍ଥିତ ରହିବାକୁ ହିଫ୍ ଯୋଜାଛି । ଏହି ତିନି ଦିନରେ କୌଣସି ସଦସ୍ୟ ଛୁଟି ଅନୁମତି ଦିଆଯିବ ନାହିଁ । କେନ୍ଦ୍ର ସରକାର ତିନି ଦିନ ପାଇଁ ସ୍ୱତନ୍ତ୍ର ଅଧିବେଶନ ଠାକିଛନ୍ତି । ଏପ୍ରିଲ ୧୨ରୁ ୧୮ ତାରିଖରେ ମହିଳା ସଂରକ୍ଷଣ ବିଧେୟକ ଉପରେ ଆଲୋଚନା ହେବ । ତ୍ରିଦିବସୀୟ ମାତୃଶକ୍ତି ବନ୍ଦନ ଅଧିନିୟମ ଉପରେ ବିଷୟ ଚର୍ଚ୍ଚା ହେବାକୁ ଯାଉଛି । ଏହା ଦ୍ୱାରା ଉଭୟ ସଂସଦ ଏବଂ ବିଧାନସଭା ଗୁଡ଼ିକରେ ଏକିକ ଗ୍ୟାମ ପ୍ରତିଷ୍ଠିତ ମହିଳା ପ୍ରତିନିଧିତ୍ୱ କରିବେ ।

ବିଜେଡିରୁ ବଡ଼ ଇସ୍ତଫା
 ଭୁବନେଶ୍ୱର ୧୨/୪: ବିଜୁ ଜନତା ଦଳର ପାଟକୁରା ରାଜନୀତି ଏବେ ତୀବ୍ର ହୋଇଛି । ବିଧାୟକ ଅରବିନ୍ଦ ମହାପାତ୍ରଙ୍କୁ ଦଳରୁ ନିଲମ୍ବନ କରିବା ପୂର୍ଣ୍ଣସ୍ୱୀକାର ପାଇଁ ମହାତ୍ମା ସାହେବ ହୋଇଛନ୍ତି । ଅରବିନ୍ଦଙ୍କୁ ସମର୍ଥନ କରି ଆଜି ଶତାଧିକ କର୍ମୀଙ୍କ ସହିତ ୨୦ ସରପଞ୍ଚ ଓ ୩ ପୂର୍ବତନ ବିଜେଡି ଅଧ୍ୟକ୍ଷ ସମୂହ ଇସ୍ତଫା ଦେଇଛନ୍ତି ।

୧୯୭୮ ବର୍ଷର ତାଲିକା ସହ କୌଣସି ଅମଳେକ ନାହିଁ: ଆଇନ ମନ୍ତ୍ରୀ

ଭୁବନେଶ୍ୱର, ୧୨/୪ (ନି.ପ୍ର.): ରତ୍ନଭଣ୍ଡାର କୌଣସି ଜିନିଷ ମିଳିନାହିଁ । ସେହିପରି ୧୯୭୮ ମସିହା ସହିତ ରତ୍ନଭଣ୍ଡାର ଅମଳେକ ହେବା ନେଇ କୌଣସି ଆନୁଷ୍ଠାନିକ ସୁତନା ଆସିନାହିଁ । ତେଣୁ ଯାହା ପ୍ରକାର ହେଉଛି ତାହା ସମ୍ପୂର୍ଣ୍ଣ ମିଥ୍ୟା ବୋଲି କହିଛନ୍ତି ଆଇନ ମନ୍ତ୍ରୀ ପୃଥ୍ୱୀରାଜ ହରିଚନ୍ଦନ । ଗତ ଦ୍ୱାଦଶ ଦିନ ଧରି ଶ୍ରୀମନ୍ଦିରରେ ବାହାର ରତ୍ନଭଣ୍ଡାର ଗଣତି ମଗତି ଶେଷ ହୋଇଛି । ଆସନ୍ତାକାଲିଠାରୁ ଭିତର ରତ୍ନଭଣ୍ଡାର ଗଣତି ଆରମ୍ଭ ହେବ । ଏହାକୁ ଅତି ସତର୍କତା, ସ୍ୱଚ୍ଛତା ଏବଂ ନିଷ୍ଠା ସହିତ କରାଯିବ ସେଥିପ୍ରତି ସରକାର ଗୁରୁତର ସହ ନେଇଛନ୍ତି । ଜିଲ୍ଲାପାଳ ଟ୍ରେଜେରାରୁ ଭିତର ରତ୍ନ ଭଣ୍ଡାର ଦାବି ଅଣାଯିବ ଗଣତି କରାଯାଇ ପୁଣି ଅଧିକ ଦାବି ଟ୍ରେଜେରାରେ ରଖାଯିବ । ଅଧିକୃତ ସେବାୟତ ଏବଂ ଅଧିକାରୀଙ୍କ ଉପସ୍ଥିତିରେ ସବୁକିଛି କରାଯିବ । ଆସନ୍ତା ସ୍ୱାମୀ ଯାତ୍ରା ପୂର୍ବରୁ ଗଣତି ଶେଷ ହେବ ବୋଲି ଆଶାବ୍ୟକ୍ତ କରିଛନ୍ତି ଆଇନ ମନ୍ତ୍ରୀ । ସେହିପରି ତିନିଦିନ ଫଟୋଗ୍ରାଫି, ପ୍ରତି ମ୍ୟାପ୍ ଏବଂ ଭିଡ଼ିଓ ଗ୍ରାଫି କରାଯିବ । ଯାହା ଆଗାମୀ ଶହେ ବର୍ଷ ପର୍ଯ୍ୟନ୍ତ ରତ୍ନଭଣ୍ଡାରର ତାତ୍ପର୍ଯ୍ୟ ସ୍ପଷ୍ଟ କରିବ । ସବୁକିଛି ସଠିକ୍ ଭଙ୍ଗରେ ହେବାକୁ ମନ୍ତ୍ରୀ ଆଶା ରଖିଛନ୍ତି । ସେହିପରି ପୂର୍ବ ତାଲିକା ସହିତ ଅମଳେକ ହେବା ଖବର ମନ୍ତ୍ରୀ ଖଣ୍ଡନ କରିଛନ୍ତି । ମନ୍ତ୍ରୀ କହିଛନ୍ତି ରତ୍ନଭଣ୍ଡାର କୌଣସି ଜିନିଷ ମିଳି ନାହିଁ । କିମ୍ବା ୧୯୭୮ ମସିହା ତାଲିକା ସହିତ ରତ୍ନଭଣ୍ଡାର ଅମଳେକ ହୋଇଥିବାର କୌଣସି ଆନୁଷ୍ଠାନିକ ସୁତନା ଆସି ନାହିଁ ।

କରାଯିବ । ଆସନ୍ତା ସ୍ୱାମୀ ଯାତ୍ରା ପୂର୍ବରୁ ଗଣତି ଶେଷ ହେବ ବୋଲି ଆଶାବ୍ୟକ୍ତ କରିଛନ୍ତି ଆଇନ ମନ୍ତ୍ରୀ । ସେହିପରି ତିନିଦିନ ଫଟୋଗ୍ରାଫି, ପ୍ରତି ମ୍ୟାପ୍ ଏବଂ ଭିଡ଼ିଓ ଗ୍ରାଫି କରାଯିବ । ଯାହା ଆଗାମୀ ଶହେ ବର୍ଷ ପର୍ଯ୍ୟନ୍ତ ରତ୍ନଭଣ୍ଡାରର ତାତ୍ପର୍ଯ୍ୟ ସ୍ପଷ୍ଟ କରିବ । ସବୁକିଛି ସଠିକ୍ ଭଙ୍ଗରେ ହେବାକୁ ମନ୍ତ୍ରୀ ଆଶା ରଖିଛନ୍ତି । ସେହିପରି ପୂର୍ବ ତାଲିକା ସହିତ ଅମଳେକ ହେବା ଖବର ମନ୍ତ୍ରୀ ଖଣ୍ଡନ କରିଛନ୍ତି । ମନ୍ତ୍ରୀ କହିଛନ୍ତି ରତ୍ନଭଣ୍ଡାର କୌଣସି ଜିନିଷ ମିଳି ନାହିଁ । କିମ୍ବା ୧୯୭୮ ମସିହା ତାଲିକା ସହିତ ରତ୍ନଭଣ୍ଡାର ଅମଳେକ ହୋଇଥିବାର କୌଣସି ଆନୁଷ୍ଠାନିକ ସୁତନା ଆସି ନାହିଁ ।



ଆମେରିକା-ଇରାନ ଶାନ୍ତି ଆଲୋଚନା ବିଫଳ

ଇସଲାମାବାଦ, ୧୨/୪: ପାକିସ୍ତାନରେ ଇରାନ ଓ ଆମେରିକା ମଧ୍ୟରେ ଶାନ୍ତି ଆଲୋଚନା କେଶସି ରୁଚ୍ଛି ବିନା ଶେଷ ହୋଇଛି । ଶନିବାର ପାକିସ୍ତାନ ରାଜଧାନୀ ଇସଲାମାବାଦରେ ୨୧ ଘଣ୍ଟାରୁ ଅଧିକ ସମୟ ପର୍ଯ୍ୟନ୍ତ ଦୁଇପକ୍ଷ ମଧ୍ୟରେ ଆଲୋଚନା ଚାଲିଥିଲା । ଆମେରିକା ଉପରାଷ୍ଟ୍ରପତି ଜେଡି ଭାଇଡେନେର ପାକିସ୍ତାନ ଆସିଥିବା ଆମେରିକା ପ୍ରତିନିଧି ଦଳ ଆଲୋଚନା ବିଫଳ ହେବା ପରେ ଆମେରିକା ଫେରିଯାଇଛନ୍ତି । ରିପୋର୍ଟ ଅନୁଯାୟୀ, ଉଭୟକ୍ଷ ମଧ୍ୟରେ ହମ୍ବୁଲ୍ ପ୍ରଶାସନ ଖେଳିବା ଓ ପରମାଣୁ କାର୍ଯ୍ୟକ୍ରମକୁ ନେଇ ବିବାଦ ଲାଗି ରହିଛି । ଆମେରିକା ଫେରିବା ପୂର୍ବରୁ ଭାନ୍ ସାଧୁବିକ ସମ୍ମିଳନୀ କରି କହିଛନ୍ତି, ଆମେରିକା ବିନା ରୁଚ୍ଛି କରି ଫେରୁଛି । ଏହା ଆମେରିକାଠାରୁ ଇରାନ ପାଇଁ ଅଧିକ ଖରାପ ଖବର । ସେ ଏହା ମଧ୍ୟ କହିଛନ୍ତି ଯେ, ଯେକୌଣସି ରୁଚ୍ଛି ପାଇଁ ଇରାନକୁ ପରମାଣୁ ଅସ୍ତ୍ର ବିକଶିତ ନକରିବା ପାଇଁ ପ୍ରତିଷ୍ଠିତ ଦେବାକୁ ପଡ଼ିବ । ଆମେରିକାର ସର୍ବଗୁଡ଼ିକ ଖସି ଥିଲା, କିନ୍ତୁ ଇରାନ

ଏହାକୁ ଗ୍ରହଣ କରିନଥିଲା । ଭାନ୍ ଆହୁରି ମଧ୍ୟ କହିଛନ୍ତି, ଆଗକୁ ବୃକ୍ଷମଣ୍ଡଳ ସମ୍ଭାବନା ସମ୍ପୂର୍ଣ୍ଣ ଶେଷ ହୋଇନାହିଁ । ଭାନ୍ ଆହୁରି କହିଛନ୍ତି, ଆମେ ସେମାନଙ୍କୁ ବୃକ୍ଷମଣ୍ଡଳ ପ୍ରସ୍ତାବ ଦେଇ ଯାଇଛୁ । ଏହାକୁ ଇରାନ ମାନୁଛି କି ନାହିଁ ତାହା ଦେଖିବାର ଅଛି । ଭାନ୍ କହିଛନ୍ତି, ଆମେରିକା ନିଜର ଶେଷ ଉପାୟ ସବୁ ଉଲ୍ଲସ ପ୍ରସ୍ତାବ ଇରାନକୁ ଦେଇଛି । ଆଲୋଚନାରେ ଆମେରିକା ଖୁବ୍ ବିନପ୍ରତା ଦେଖାଇଥିଲା । କିନ୍ତୁ ଇରାନ ଏହାକୁ ସ୍ୱୀକାର କରିନଥିଲା । ଦୀର୍ଘ ସମୟ ଆଲୋଚନା ସତ୍ତ୍ୱେ ଇରାନ ଉଦ୍ଦିଷ୍ଟରେ ପରମାଣୁ ଅସ୍ତ୍ର ନିର୍ମାଣ କରିବ ନାହିଁ ବୋଲି ସ୍ପଷ୍ଟ କରିପାରିନଥିଲା । ଆଲୋଚନା ବେଳେ ଭାନ୍ ଲଗାତାର ଆମେରିକା ରାଷ୍ଟ୍ରପତି ଜେନାଲୁ ଟ୍ରମ୍ପ ଓ ଅନ୍ୟ ବଡ଼ ନେତାଙ୍କ ସହିତ ଯୋଗାଯୋଗରେ ଥିଲେ । ଭାନ୍ କହିଥିଲେ ଯେ, ମୂଳ ବିବାଦ ପରମାଣୁ ଅସ୍ତ୍ର ଉପରେ ଥିଲା । ସେମାନେ ପରମାଣୁ ଅସ୍ତ୍ର ନିର୍ମାଣ କରିବେ ନାହିଁ କି ଏମିତି ଉପକରଣ ସମ୍ପାନ କରିବେ ନାହିଁ ଯାହା ସେମାନଙ୍କୁ ଶାନ୍ତ ପରମାଣୁ ଅସ୍ତ୍ର ହାସଲ କରିବାକୁ ସମ୍ଭାବନା କରାଯିବ । ଭାନ୍ କହିଛନ୍ତି, ଏହା ରାଷ୍ଟ୍ରପତି ଟ୍ରମ୍ପଙ୍କ ମୂଳ ଲକ୍ଷ୍ୟ ।



ଡାହୁଳ



ନିଜେ ବଞ୍ଚି ବାବୁ ଟ୍ରମ୍ପ କଥାରେ ରଠୁ ବସ ହୋଇ ଆସୁ ଯୋଗିତ ବିଶ୍ୱାସୁରୁ ଦେଶ ଇଚ୍ଚତ ନୁ ଦେଲେ ଶାନ୍ତ ଶାନ୍ତି ଦୁଟ ହୋଇ ପାକିସ୍ତାନ ଠିଆ ରାଉତ ନୁ ଦେଲା ଆଡେଇ ଅନ୍ଧ ଭକ୍ତ ଅନ୍ଧ ହୋଇ ରହିଥାଆ ପଣ୍ଡି ପଣ୍ଡି ଆଜି ବାଦେଇ -ବିଧୁ

ଦୁଇ ଶିଶୁଙ୍କୁ ମାରିଲା ମା'

ଝାରସୁଗୁଡ଼ା: ମା ହାଣ୍ଡିଲା ପୁଅ ଝିଅକୁ । ମା ଗାଳିଆବୋଟରେ ଝିଅ ଜିଜ୍ଞାସା ଓରାମ, ପୁଅ ବିଦ୍ୟା ଓରାମ ମୃତ୍ୟୁ । ଘଟଣା ଘଟିଛି ବିମାନବନ୍ଦର ଥାନା ଅନ୍ତର୍ଗତ ଗାଳିଆବୋଟ ଗାଁରେ । ଶନିବାର ବିଳମ୍ବିତ ରାତିରେ ପରିବାରର ସମସ୍ତେ ଶୋଇଥିବା ବେଳେ ମା ରଂଜିତା ଓରାମ ନିଜ ସ୍ୱାମୀଙ୍କୁ ଉଠାଇଥିଲା ।

MANTHAN



www.odishamanthan.com RNI No. ORIORI/2010/33031

ଏକ ନିର୍ଭୀକ ନିରପେକ୍ଷ ଦୈନିକ ସମ୍ବାଦପତ୍ର

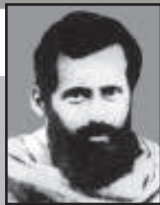
୩୧ତମ ପ୍ରତିଷ୍ଠା ଉତ୍ସବ

ତାରିଖ : ୧୪ ଏପ୍ରିଲ ୨୦୨୨, ସ୍ଥାନ : ଗୀତଗୋବିନ୍ଦ ସଦନ, ଭୁବନେଶ୍ୱର
 ସମୟ : ସକାଳ ୧୦ ଘଟିକା

ମହାଶୟ/ମହାଶୟା

'ମନୁ'ର ୩୧ତମ ପ୍ରତିଷ୍ଠା ଉତ୍ସବରେ ଆମେ ଆପଣଙ୍କର ସଦୟ ଉପସ୍ଥିତି କାମନା କରୁଛୁ ।

: ଉଦ୍‌ଘାଟକ :
ଶ୍ରୀଯୁକ୍ତ ସଞ୍ଜିବ ଚନ୍ଦ୍ର ହୋତା (ଭା.ପ୍ର.ସେ)
 ଅବସର ପ୍ରାପ୍ତ ବରିଷ୍ଠ ପ୍ରଶାସକ
 : ଆଲୋଚନା ଚକ୍ର :
ଓଡ଼ିଶା ୨୦୩୭ : ବିକାଶର ସ୍ୱପ୍ନ ଓ ବାସ୍ତବତା
 ସମ୍ମାନୀୟ ଆଲୋଚକ ବୃନ୍ଦ
ଶ୍ରୀଯୁକ୍ତ ସଙ୍କନ ଶର୍ମା
 ମୁଖ୍ୟପାତ୍ର, ଭାରତୀୟ ଜନତା ପାର୍ଟି
ଶ୍ରୀଯୁକ୍ତ ସୁବର୍ଣ୍ଣ ଦାସ
 ବରିଷ୍ଠ ରାଜନେତା ଓ ସମାଜସେବା
ଶ୍ରୀଯୁକ୍ତ ରବି ଦାସ
 ବରିଷ୍ଠ ସାମ୍ବାଦିକ
ଶ୍ରୀଯୁକ୍ତ ସରୋଜ କୁମାର ସାମଲ
 ଅବସର ପ୍ରାପ୍ତ ପ୍ରଶାସକ
 ସଂଯୋଜକ : **ଅଧ୍ୟାପକ ବିଶ୍ୱରଞ୍ଜନ**
ମନୁ ମନ୍ତ୍ରାଳୟ ବିତରଣ ଉତ୍ସବ
 ମୁଖ୍ୟ ଅତିଥି
ଶ୍ରୀମତୀ ସୁଲୋଚନା ଦାସ, ମାନ୍ୟବର ମେୟର
 ଭୁବନେଶ୍ୱର ମହାନଗର ନିଗମ
 ସମ୍ମାନିତ ଅତିଥି
ଶ୍ରୀଯୁକ୍ତ ସୁରେଶ କୁମାର ରାଉତରାୟ, ପୂର୍ବତନ ମନ୍ତ୍ରୀ
 ସଭାପତିତ୍ୱ କରିବେ
ଶ୍ରୀଯୁକ୍ତ ଶରତ ରାଉତ, ସଂପାଦକ, 'ମନୁ'
 ନିବେଦକ : **ସାତେଶ କୁମାର ରାଉତ, ପ୍ରକାଶକ, ମନୁ**



ମିଶ୍ର ମୋର ଦେହ ଏ ଦେଶ ମାଟିରେ,
ଦେଶବାସୀ ତାଲି ଯାଆନ୍ତୁ ପିଠିରେ ।
ଦେଶର-ସୁରାଜ୍ୟ ପଥେ ଯେତେ ଗାଡ଼ି
ପୂରୁ ତହିଁ ପଡ଼ି ମୋର ମାଂସ ହାଡ଼ି ।

ଗୀତାଞ୍ଜନ

ସର୍ବଭୂତସ୍ଥିତ ଯୋ ମାଂ ଭଜତ୍ୟେକତ୍ୱମାସ୍ମିତଃ ।
ସର୍ବଥା ବଭୱାନ୍ନୋହଂସି ସ ଯୋଗୀ ମୟି ବର୍ତ୍ତତେ ॥
ଅର୍ଥ: ଯେଉଁ ପୁରୁଷ ଏକାଭାବରେ ସ୍ଥିତ ହୋଇ ସମସ୍ତ ପ୍ରାଣୀଙ୍କ ଠାରେ
ଆତ୍ମରୂପରେ ସ୍ଥିତ ମୋତେ (ସଚ୍ଚିଦାନନ୍ଦପଦ ବାସୁଦେବଙ୍କୁ) ଭଜନ୍ତି,
ସେହି ଯୋଗୀ ସକଳପ୍ରକାରେ କ୍ରିୟାକଳାପ କରୁଥିଲେ ମଧ୍ୟ ମୋ ସହିତ ହିଁ
ସକଳ କ୍ରିୟା କରୁଥାନ୍ତି । ॥

ସମାନ ମାମଲାରେ ଭିନ୍ନ ଭିନ୍ନ ରାୟ

ସମାନ ପ୍ରସଙ୍ଗ ଉପରେ ଦୁଇଟି ପୃଥକ ମାମଲାରେ ଆଲୋଚନା
ହୋଇଥିବା ବେଳେ ପ୍ରକାରର ରାୟ, ଆଇନ ଓ ନୈତିକତାର ସମାନ ବା
ନିକଟସ୍ଥ ହେଉଛି ଏକ କଠିନ କ୍ଷେତ୍ର ବୋଲି ସଂକେତ ପ୍ରଦାନ
କରେ । ପୂର୍ବରୁ ଆଲୋଚନା ହୋଇଥିବା ଏକ ଜଣିଥିବା ଖଣ୍ଡପାଠ
ରାୟ ଦେଖିଥିଲେ ଯେ, ଜଣେ ବିବାହିତ ବ୍ୟକ୍ତିର ସ୍ତ୍ରୀ କିମ୍ବା ତାଙ୍କର
ପତ୍ନୀଙ୍କ ଠାରୁ ଛାଡ଼ିପତ୍ର ନପାଇବା ପର୍ଯ୍ୟନ୍ତ ଜଣେ ବୃତ୍ତୀୟ ବ୍ୟକ୍ତିଙ୍କ
ସହିତ ଲିଭ-ଜନ ସମ୍ପର୍କରେ ରହିପାରିବେ ନାହିଁ । ଅନ୍ୟ ଏକ ମାମଲାରେ
ଲିଭ-ଜନ-ସମ୍ପର୍କରେ ଥିବା ଏକ ଦମ୍ପତି ସ୍ତ୍ରୀଧାର, ନିର୍ଭୟ ଏବଂ ଶାନ୍ତିରେ
ବାସ କରିବା ପାଇଁ ଅବାଧିତ ଠାରୁ ସୁରକ୍ଷା ପ୍ରାପ୍ତ କରିବା ଏକ
ଆବେଦନର ଶୁଣାଣୀ କହି ଦୁଇଜଣିଆ ଖଣ୍ଡପାଠ ମତ ଦେଇଥିଲେ
ଯେ, ସମ୍ପତ୍ତି ଭିତରେ ଦୁଇ ପ୍ରାପ୍ତବୟସ୍କ ମଧ୍ୟରେ ଲିଭ-ଜନ ସମ୍ପର୍କ,
ଏପରିକି ଜଣେ ସମାନଙ୍କ ମଧ୍ୟରେ ବିବାହିତ ହେଲେ ମଧ୍ୟ ତାହା ଏକ
ଅପରାଧ ବା ବ୍ୟତିକ୍ରମ ନୁହେଁ । ଉଲ୍ଲେଖଯୋଗ୍ୟ, ଗୋଟିଏ ମାମଲାରେ
ବ୍ୟକ୍ତିଗତ ସ୍ତ୍ରୀଧାର ନାମରେ ଏଭଳି ଏକ ଦମ୍ପତିକୁ ସୁରକ୍ଷା ଦେଇ
ସମାନଙ୍କ ବ୍ୟତୀତ ଆଇନଗତ ଅଧିକାରକୁ ଅଣଦେଖା କରାଯାଇପାରିବ
ନାହିଁ ବୋଲି ଅବାଧିତ ସ୍ୱତନ୍ତ୍ର କରିଥିବା ବେଳେ ଅନୁରୂପ ଅନ୍ୟ ଏକ
ମାମଲାରେ ସମ୍ପତ୍ତିରେ ଲିଭ-ଜନ-ସମ୍ପର୍କରେ ବ୍ୟତିକ୍ରମ ନୁହେଁ ବୋଲି
ଦର୍ଶାଇ ସୁରକ୍ଷା ପ୍ରଦାନ କରିବା ନିଷିଦ୍ଧ ଭାବେ ପରସ୍ପର ବିରୁଦ୍ଧରେ
କରୁଛି । କେବଳ ଏତିକି ନୁହେଁ, ବାସ୍ତବରେ ଏହା ଏକ ଗଭୀର
ଆଇନଗତ ଶୂନ୍ୟତାର ପ୍ରତିଫଳିତ କରୁଛି ବୋଲି କୁହାଯାଇପାରିବ ।
ସମ୍ପର୍କରେ ୨୧ଧାରା ଅନୁସାରେ ବ୍ୟକ୍ତିଗତ ସ୍ୱତନ୍ତ୍ର ଏବଂ ଜୀବନ
ଧାରଣାରେ ଅଧିକାରର ଅଂଶବିଶେଷ ଭାବେ ଲିଭ-ଜନ-ସମ୍ପର୍କକୁ
ଭାରତୀୟ ଆଇନ ସ୍ୱୀକୃତି ଦେବା ପାଇଁ ଏବେ ଅତ୍ୟନ୍ତ ସତର୍କତାର ସହ
ଅଗ୍ରସର ହେଉଛି । ଭାରତୀୟ ଆଇନ ବିବାହ ଏକ ଆଇନଗତ
ପ୍ରକୃତକ୍ଷମ ଅନୁଷ୍ଠାନ ଭାବେ ପ୍ରାଧିକାର ପ୍ରଦାନକୁ ଅସ୍ୱୀକାର କରିବା
ଅଧିକାର ଓ ଆଇନଗତ ବାଧ୍ୟତାକୁ ଅବିଚାରିତ ଭାବେ ଅଗ୍ରାହ୍ୟ
କରାଯାଇପାରିବ ନାହିଁ । ଏହା ସତ୍ୟ ଯେ, ଭାରତରେ ବିବାହ ଉଭୟ
ପରସ୍ପର ବୃତ୍ତାନ୍ତ ଏବଂ ଏକ ଗଭୀର ତଥା ଅତ୍ୟନ୍ତ ସାମାଜିକ ବନ୍ଧନର
ପ୍ରତୀକ । ତେଣୁ ତିନି କେବଳ ଆଇନଗତ ନୁହେଁ, ଏହା ହେଉଛି
ସାମାଜିକ ଓ ନୈତିକ । ମାତ୍ର ଆଧୁନିକ ବା ମତର୍ଷ ସମ୍ପର୍କର ବାସ୍ତବତା
ହେଉଛି ଅସ୍ଥିର । ବିବାହ ବନ୍ଧନକୁ ଆନୁଷ୍ଠାନିକ ଭାବେ ସମାପ୍ତ ନକରି
ଜଣେ ବ୍ୟକ୍ତିଗତ ଭାବେ ଲିଭ-ଜନ ସମ୍ପର୍କରେ ରହିଲେ, ଆଇନ କଦାପି
ଆଖୁବୁଲି ରହିପାରିବ ନାହିଁ । ସୁରକ୍ଷା କିମ୍ବା ମାମଲା ଅଗ୍ରାହ୍ୟ ଏଭଳି
ସମ୍ପର୍କକୁ ଭାଙ୍ଗି ନାହିଁ କିନ୍ତୁ ସେମାନଙ୍କୁ ବିପଦ ଓ ଆଇନଗତ ଅନିଷିଦ୍ଧତାକୁ
ଠେଲି ଦିଏ । ଗୋଟିଏ ହାଲକୋର୍ଟର ସମାନ ମାମଲା ଉପରେ ପୃଥକ ପୃଥକ
ରାୟ ବିଚାର ସୃଷ୍ଟି କରିବା ଆଶଙ୍କା କରାଯାଏ । ତେବେ ସବୁଠାରୁ ଗୁରୁତ୍ୱପୂର୍ଣ୍ଣ
ପ୍ରସଙ୍ଗ ହେଉଛି ଆଇନ ସୁଦୃଢ଼ତା ବିବାହ ଅପେକ୍ଷା ଲିଭ-ଜନ-
ସମ୍ପର୍କରେ ରହିବାକୁ ପସନ୍ଦ କରୁଥିବା ଜଣାଯାଏ । ପରିବାର କଂଜାଳରେ
ନରହି ସେମାନେ ସ୍ତ୍ରୀଧାର ଭାବେ ରହିବାକୁ ଆଗ୍ରହୀ । କିନ୍ତୁ ଏହି ସମ୍ପର୍କ
ସ୍ଥାୟୀ ହୋଇ ରହିପାରୁନାହିଁ । ବଳାଙ୍ଗ, ହତ୍ୟା, ଶୋଷଣରେ ପରିଣତ
ହୋଇଛି । ଏ ନେଇ ଅଭିଯୋଗ ବଳିବାରେ ଲାଗିଛି । ଏବେ ଆଲୋଚନା
ହୋଇଥିବା ରାୟ ସମ୍ପର୍କରେ ୨୧ଧାରା ଅନୁସାରେ ବ୍ୟକ୍ତିଗତ ଅଧିକାର
ଓ ବ୍ୟକ୍ତିଗତ ସ୍ୱତନ୍ତ୍ରତା ଆଧାର ମାମଲା ପ୍ରଦାନ କରିଛନ୍ତି । ଯାହାକି
ଭାରତୀୟ ସମାଜରେ ବିଶ୍ୱାସୀୟ ସୃଷ୍ଟି କରିବାର ଆଶଙ୍କାକୁ ଅଣଦେଖା
କରାଯାଇପାରେ । ଏ ନେଇ ବିଦେଶରେ ସମ୍ପର୍କରେ ଆବଶ୍ୟକତା
ରହିଛି । ସାମାଜିକ ନୈତିକତା ଏବଂ ଆଇନ ଉପରେ ଏହାର ପ୍ରଭାବ
ଏବେ ଏକ ଗମ୍ଭୀର ପ୍ରସଙ୍ଗ ବୋଲି କୁହାଯାଇପାରେ ।

ଦୈନିକ ଦେଶନେଶ କାରବାରରେ ଗୋଲଡ଼ ଓଭର ଡ୍ରାଫ୍ଟ ସର୍ଭିସ

ଡ଼କ୍ଟର ତପନ କୁମାର ପାଲ

ଉତ୍ତରାଧିକାରରେ ଆମେରିକା-ଭାରତ
ଭିତରେ ଯୁଦ୍ଧ ପ୍ରଶ୍ନ ନିମିତ୍ତ ଦିନେ ଦିନେ ଚାଲିଛି ।
ଆପଣ ହୁଏତ ପଢ଼ିଛନ୍ତି ଯେ ଏ ଖବର ସହିତ
ମୋ ଶାନ୍ତିକର ସମ୍ପର୍କ କ'ଣ ରହିଛି ? ବାସ୍ତବ କଥା
ହେଉଛି କେବଳ ଭାରତୀୟ ବଜାରରେ ନୁହେଁ ବିଶ୍ୱ
ଅର୍ଥନୀତି, ପ୍ରତିପତ୍ତି ଓ ଆର୍ଥିକ ଆଧିପତ୍ୟରେ
ସୁନାର ସ୍ଥାନ କାଳେ କାଳେ ସ୍ୱତନ୍ତ୍ର ଓ ଅନନ୍ୟ
ହୋଇ ରହିଛି । ସମଗ୍ର ବିଶ୍ୱ ବଜାରରେ ପ୍ରତି
ବର୍ଷ ଭାରତ କିଣିବାକୁ ସୁନା ବାହାରକୁ
ଆମଦାନୀ କରିଥାଏ । ତେବେ ବିଶ୍ୱର ଯେ
କୌଣସି ବଡ଼ ଶକ୍ତି ସହିତ ଅନ୍ୟ ଦେଶର ଯୁଦ୍ଧ
ଆରମ୍ଭ ହୋଇଗଲେ ସୁନାର ବଜାର ମୂଲ୍ୟ ଉଚ୍ଚ
ନାମା ହୋଇଥାଏ । ତେବେ ଭାରତରେ ସୁନା
କେବଳ ଗହଣା ଭାବେ ସମସ୍ତଙ୍କର ଆଦରଣୀୟ
ହୋଇଥାଏ । ସବୁଠାରୁ ବଡ଼କଥା ହେଉଛି
ଅପୂର୍ବତା, ଆବଶ୍ୟକତା ସମୟରେ ସୁନା
ହେଉଛି ଘରର ସବୁଠାରୁ ନିର୍ଭରଯୋଗ୍ୟ
ସହାୟକ ଓ ମଜବୁତ ଆର୍ଥିକ ସମ୍ପର୍କ । ଏହି
କାରଣ ପାଇଁ ଅନେକ ଭାରତୀୟ ପରିବାର
ସୁନାରେ ନିବେଶ ବା ଲନଭେଷ୍ଟ କରିଥାନ୍ତି ।
ସୁନା ଏକ ପ୍ରକାରର ପ୍ରମୁଖ ସହାୟକ ସମ୍ପଦ କହିଲେ
ଅତ୍ୟୁକ୍ତ ହେବନାହିଁ । କେବଳ ବା ଗୋଟିଏ ପରିବାରର
କୌଣସି ଆବଶ୍ୟକତା ବା ଦୁର୍ଘଟିତ ପଡ଼ିଲେ ସୁନା
ବ୍ୟାଙ୍କରେ ବନ୍ଧ ରଖି ହେଉ ବା ହାତ ଉଧାରି ସୁଧ
ଲଗାଉଥିବା ଲୋକମାନଙ୍କ ପାଖରେ ସୁନା ରଖି
ନିରାପଦରେ କିଛି ଟଙ୍କା ଆଣାଯାଇଥାଏ । ତେବେ ମୋର
ଆଜିର ଛୋଟିଆ ଆଲୋଚନାଟି ହେଉଛି ଜଣେ ଗୋଲଡ଼
ଓଭର ଡ୍ରାଫ୍ଟ ମାଧ୍ୟମରେ କିପରି ବ୍ୟାଙ୍କରୁ ପଇସା ଉଠାଇ
ପାରିବ ଏବଂ ଏହାର ନିରାପଦ ଦେଶ ନେଶ ବ୍ୟବସ୍ଥାଟି
କ'ଣ ?

ସୁନା ସମ୍ପର୍କରେ । କୌଣସି ବ୍ୟାଙ୍କ ହେଉ ବା
ଅର୍ଥନୈତିକ ସଂସ୍ଥା କଣକ ସୁନାକୁ ବନ୍ଧନରେ ରଖି
ଗୋଲଡ଼ ଓଭର ଡ୍ରାଫ୍ଟ ବ୍ୟବସ୍ଥା ଅନୁଯାୟୀ ଏକ
ବିଧିବଦ୍ଧ ଭାବେ ଓଭର ଡ୍ରାଫ୍ଟ ଖାତା ଖୋଲି ଆଣି ।
ଯେଉଁଥିରେ ନିର୍ଦ୍ଧାରିତ ପରିମାଣର ଅର୍ଥ ମଞ୍ଜୁର

ଅନେକଙ୍କ ଭିତରେ ପ୍ରଶ୍ନ ଉଠେ ସତରେ
କ'ଣ ଗୋଲଡ଼ ଓଭର ଡ୍ରାଫ୍ଟ ବ୍ୟବସ୍ଥା ଲାଭକରକ ଓ
ନିରାପଦ ? ଏହା ନିଶ୍ଚିତ ଯେ ଆପଣ ଯେତେ ଟଙ୍କା
ବ୍ୟାଙ୍କରୁ ଉଠାଇବାକୁ ଚାହଁଲେ କେବଳ ସେତିକି
ଟଙ୍କା ଉପରେ ହିଁ ବ୍ୟାଙ୍କ ଆପଣଙ୍କ ଠାରୁ ସୁଧ ଗ୍ରହଣ

ଗୋଲଡ଼ ଲୋନ । ତେବେ ଆମେ ଆଲୋଚନା
କରୁଥିବା ଗୋଲଡ଼ ଓଭର ଡ୍ରାଫ୍ଟ ସର୍ଭିସରେ କିଛି ସୁବିଧା
ସ୍ୱତନ୍ତ୍ର ଓ ଅଲଗା । ଗୋଲଡ଼ ଓଭର ଡ୍ରାଫ୍ଟ ସେବା
ସବୁଠାରୁ ନିରାପଦ ଓ ଶ୍ରେଷ୍ଠ ବିକଳ କୁହାଯାଏ ଏହି
କ୍ଷେତ୍ରରେ ଯେ ଯେଉଁମାନେ ବାରମ୍ବାର କିଛି ଅର୍ଥରାଶି
ଆବଶ୍ୟକ କରିଥାନ୍ତି ସେମାନଙ୍କ ପାଇଁ ଏହା ସୁବିଧା
କରକ । ବଡ଼କଥା ହେଉଛି ଏହା ଏକ ଏପରି
ବିଶ୍ୱାସଯୋଗ୍ୟ ଉପାୟ ଯାହା ଆପଣଙ୍କୁ ସୁନାର ଉଚିତ
ବ୍ୟବହାର କରିବା ପାଇଁ ସୁଯୋଗ ଦେଇଥାଏ ।
ତେବେ ଏଭଳି ସୁନା ବନ୍ଧ ରଖୁଥିବା ଗ୍ରାହକ ଜଣକ
ଏକ ସ୍ୱତନ୍ତ୍ର ସୁବିଧା ପାଇଥାନ୍ତି । ତାହା ହେଉଛି ଅନ୍ୟ
ରଣ ସୁବିଧା ଭଳି ଆପଣଙ୍କୁ ଏ କ୍ଷେତ୍ରରେ ଅନାବଶ୍ୟକ
ସୁଧ ଦେବାକୁ ପଡ଼ି ନଥାଏ । ଗୋଲଡ଼ ଓଭରଡ୍ରାଫ୍ଟ
ସେବା ଜଣକ ପରିବାରର ସର୍ବମୁଖ୍ୟ ଅର୍ଥନୀତିର ଏମ
ମଜବୁତ ଓ ନିରାପଦ ବ୍ୟବସ୍ଥା । ଆଜିକାଲି ଅନେକ
ପରିବାର ବ୍ୟାଙ୍କ, ବିଦେଶୀ ବ୍ୟାଙ୍କ ଓ ରିଜର୍ଭ ବ୍ୟାଙ୍କର
ଅନୁମୋଦନ ନପାଇଥିବା ଅର୍ଥିକ ସଂସ୍ଥା ଗୁଡ଼ିକ ସୁନା
ରଖି ବନ୍ଧ ବାବଦ ଟଙ୍କା ଦେଉଛନ୍ତି । ଏ କ୍ଷେତ୍ରରେ
ନିବେଶ କରିବା ପୂର୍ବରୁ ଆପଣ ଭଲ ଭାବେ ବୁଝି
ନିଅନ୍ତୁ । କାରଣ ଏପରି ଅନେକ ଠକ ଓ ମିଛ
ପ୍ରମାଣପତ୍ର ଲୋକଙ୍କୁ ଦେଖାଇ ସୁନା ବନ୍ଧ ରଖି
ପରବର୍ତ୍ତୀ ସମୟରେ ଟମ୍ପଟ ମାରିବାର ଅଭିଯୋଗ
ମଧ୍ୟ ଅନେକ ରହିଛି । ଅନେକ ଲୋକ ସୋସିଆଲ
ମିଡ଼ିଆରୁ ବୁଝି ବ୍ୟାଙ୍କଟି ସେବା ସମ୍ପର୍କରେ କିଛି ତଥ୍ୟ
ପାଉଥିଲେ ମଧ୍ୟ ସୁନା ପ୍ରତି ଆପଣଙ୍କର ଜୀବନର
ପ୍ରାଣୀକାନ୍ତ ପରିଶ୍ରମର ଏତେବଡ଼ ସମ୍ପର୍କ କିଭଳି
ସୁରକ୍ଷିତ ଭାବେ ରଖି ନିଜ ଟଙ୍କା କର୍ମ ଚଳେଇବା
ପାଇଁ ଅର୍ଥ ଉଠାଉଥିବାରୁ, ଏ କ୍ଷେତ୍ରରେ ଆଦୌ
ତରବର ନହୋଇ ବା କାହାର କାନକୁହା କଥା ନଶୁଣି
କେବଳ ବଡ଼ ବଡ଼ ସରକାରୀ ଅନୁରକ୍ଷିତ ବ୍ୟାଙ୍କରେ
ସୁନା ରଖି ନଚେତ ଆପଣଙ୍କର ମୂଲ୍ୟବାନ ସମ୍ପତ୍ତି
ଅକାରଣରେ ହତୁଡ଼ ହୋଇଯିବ । ଓଡ଼ିଆରେ ଏକ
ପ୍ରାଚୀନତମ କଥା ଅଛି ‘ଦୁଃଖ ସହୁଥିଲା ଧନ,
ପୁଣ୍ୟ କଲା ଜଳପାନ’ ।



ହୋଇଥାଏ । ତେବେ ଏଭଳି ଆଉ ଟିକିଏ ସଂଘ
କରିବୁ ଆପଣଙ୍କର ଅନୁମୋଦନ ହୋଇଥିବା ବା
ମଞ୍ଜୁର ହୋଇଥିବା ସମସ୍ତ ଅର୍ଥ ଏକାଧାରରେ ନେବା
କରୁଛନ୍ତି ନୁହେଁ । ଏଠାରେ ମୁଁ ଏକ ଉଦାହରଣରେ
ଏହି ଓଭର ଡ୍ରାଫ୍ଟ ବ୍ୟବସ୍ଥାର ପରିଚାଳନା ସମ୍ପର୍କରେ
ଆଉ ଟିକିଏ ସରଳ ଭାବରେ ବୁଝାଇଛି । ଧରନ୍ତୁ
ଆପଣଙ୍କର ଯେତିକି ପରିମାଣର ସୁନା ବ୍ୟାଙ୍କକୁ
ନେଇଛନ୍ତି ଆପଣଙ୍କୁ ବ୍ୟାଙ୍କ ମନେ କରନ୍ତୁ ପାଞ୍ଚଲକ୍ଷ
ଟଙ୍କାର ଓଭର ଡ୍ରାଫ୍ଟର ଅନୁମତି ଦେଇଛି । ଯଦି
ଆପଣ ସଂପୂର୍ଣ୍ଣ ଅର୍ଥରାଶି ବା ପାଞ୍ଚଲକ୍ଷ ଟଙ୍କା
ଏକକାଳୀନ ନ ଉଠାଇବା ପାଇଁ ଚାହଁନ୍ତି କେବଳ
ସର୍ବନିମ୍ନ ଭାବେ ପଚାଶ ହଜାର ଟଙ୍କା ଉଠାଇବାକୁ
ଚାହଁଥିବେ, ଏ କ୍ଷେତ୍ରରେ ଗୋଲଡ଼ ଓଭର ଡ୍ରାଫ୍ଟର
ସ୍ୱତନ୍ତ୍ର ବିଶେଷତ୍ୱ ଅନୁଯାୟୀ ଆପଣଙ୍କୁ କେବଳ
ଠାଉ ଥିବା ପଚାଶ ହଜାର ଟଙ୍କା ଉପରେ ହିଁ
ସୁଧ ପରିଶୋଧ କରିବାକୁ ପଡ଼ିବ ।

କରିବ । ପରବର୍ତ୍ତୀ ସମୟରେ ଆପଣଙ୍କର ସୁବିଧା
ଅପୂର୍ବତା ଦେଖି ନିୟମିତ ବ୍ୟବଧାନରେ ସମୟର
ଆବଶ୍ୟକତାକୁ ପୂରଣ ପାଇଁ ବାରମ୍ବାର ଟଙ୍କା ଉଠାଇ
ପାରିବେ । ସେହିପରି କୌଣସି ସୁତରୁ ଅର୍ଥ ଆସୁଥିବା
ତାରି ପରିଚାଳନା ସହଜ ହୁଏ ଏବଂ କରୁରା
ପରିସ୍ଥିତିରେ ଆପଣଙ୍କୁ ସୁତର ଅର୍ଥ ବ୍ୟାଙ୍କ ଠାରୁ
ମିଳିବାର ବଡ଼ ସୁଯୋଗ ପାଇଥାନ୍ତି ।
ବ୍ୟାଙ୍କରେ ସୁନା ବନ୍ଧ ରଖି ଟଙ୍କା ଆଣିବା
ସମ୍ପର୍କରେ ଅନ୍ୟ ଏକ ବ୍ୟବସ୍ଥା ମଧ୍ୟ ରହିଛି । ଯାହାକୁ
ପାରମ୍ପରିକ ଗୋଲଡ଼ ଲୋନ ବ୍ୟବସ୍ଥା କୁହାଯାଇଥାଏ ।
ତେବେ ସାଧାରଣ ସୁନା ରଖିବା ଗୋଟିଏ ଧରଣର
ସମସ୍ତ ଅର୍ଥରାଶି ମିଳିପାଉଥିବାବେଳେ ଏବଂ ସେହି
ସମ୍ପର୍କରେ ଅର୍ଥରାଶି ଉପରେ ଆପଣଙ୍କୁ ସୁଧ ଦେବାକୁ
ପଡ଼ିଥାଏ । ହୁଏତ ଆପଣ ସେ ଟଙ୍କାକୁ କାର୍ଯ୍ୟରେ
ଲଗାଇ ପାରିବ ବା ନହେଲେ ଆପଣଙ୍କ ଆକାଉଣ୍ଟରେ
ତାହା ପଡ଼ି ରହିଥାଏ । ଏହା ହେଉଛି ପାରମ୍ପରିକ

ଭୁବନେଶ୍ୱର ପାଲଟିବ ସହରୀ ଉତ୍ସୁକୀୟ !

ଡଃ. ଅରୁଣ୍ଡତୀ ଦେବୀ

ଖରାପ ପ୍ରକୋପ ବଡ଼ି ଏବେ ତାଟିର ରାଜୁତି । ଏବେ ରାଜ୍ୟରେ
କାଳବୈଶାଖୀ ପ୍ରଭାତରେ ପଦନ ସହ ଝଡ଼ବର୍ଷା ଲାଗି ରହିଛି । ଦ୍ୱିତ
ନଗରୀ କଟକ-ଭୁବନେଶ୍ୱର ବ୍ୟତୀତ ଓଡ଼ିଶାର ବିଭିନ୍ନ ଛୋଟ ବଡ଼
ସହରରେ ଖରା ଟାଣ ହେଉଥିଲେ ବି ସାମୁଦ୍ରିକ ବାୟୁ ପ୍ରଭାବରେ ମନୋରମ
ପରିବେଶ ରହିଛି । ଦୁଇ ଦିନ ପରେ ପୁଣି କୁମାର ଓଭର ରାଜଧାନୀ ଓ
ରାଜ୍ୟର ତାପମାତ୍ରା ବୃଦ୍ଧି ବୋଲି ଆକଳିତ ପାଣିପାଗ ବିଜ୍ଞାନ କେନ୍ଦ୍ର
ପକ୍ଷରୁ କୁହାଯାଇଛି । ରାଜ୍ୟର ପ୍ରମୁଖ ସହରରେ ଏକାଧିକି ଗ୍ୟାସ ସଙ୍କଟ
ଯୋଗୁଁ ଅନେକ ଛୋଟ ଛୋଟ ଛୋଟ ଛୋଟ ଓ କଲକ୍ଷିଆ ବୋଲାନା କାଠକୁଳି
ଓ କୋଇଲା ବୁଲିବେ ଗୋଷେଇ କରୁଛନ୍ତି । ଯାହାକି ଏବେ ପ୍ରମୁଖ ସହର
ପାଇଁ ଏକ ସଙ୍କଟ ପାଲଟିବ ବୋଲି ପାଣିପାଗ ବିଜ୍ଞାନୀମାନେ ତିନି ପ୍ରକଟ
କଲେଣି । ଗ୍ରୀଷ୍ମ ଆସିଲେ ସହରାଞ୍ଚଳର ଓ ଆର୍ତ୍ତତ୍ରୁଣିର ଅଭାବ ସହର
ମାନଙ୍କ ପାଇଁ କାଳ ହୁଏ । ଏଥର ପୁଣି ଗ୍ରୀଷ୍ମ ପ୍ରଭାବ ଦିନ ସଂଖ୍ୟା ବୃଦ୍ଧି
ବୋଲି ଭାରତୀୟ ପାଣିପାଗ ବିଭାଗ ପକ୍ଷରୁ ଆକଳନ କରାଯାଇଛି ।
ଏପରି ସ୍ଥିତି କାଠକୁଳିର ବ୍ୟବହାର ସହଜିଆଁ ପାଇଁ ବୋଧେ
ଉପରେ ନିର୍ଦ୍ଧାରିତ ବିଦ୍ୟୁତ୍ ହେବ କୁହାଯାଉଛି । ପାଣିପାଗ ବିଶେଷଜ୍ଞ କହିଛନ୍ତି,
ଗ୍ରୀଷ୍ମ ଆରମ୍ଭ ନ ହେଉଥିବା ଭୁବନେଶ୍ୱର ରାଜ୍ୟର ଉତ୍ତମ ସହର ପାଲଟିଯାଏ ।
ଗତ କାଳି ରାଜଧାନୀବାସୀ ଏହାର ଝଲକ ଦେଖିପାରୁଛନ୍ତି । ସେ ଦିନ
ରାଜଧାନୀର ଦିନ ତାପମାତ୍ରା ୩୮.୬ ଡିଗ୍ରୀ ରେକର୍ଡ଼ ହୋଇଥିଲା ।

ଅନ୍ୟପକ୍ଷେ କଟକର ଦିନ ତାପମାତ୍ରା ଭୁବନେଶ୍ୱର ଠାରୁ ୩୮.୬ ଡିଗ୍ରୀ କମ୍ ଅର୍ଥାତ୍
୩୫.୬ ଡିଗ୍ରୀ ରହିଥିଲା । ଏହି ତଥ୍ୟକୁ ବିଶ୍ଳେଷଣ କଲେ ଜଣାପଡ଼ୁଛି
ଭୁବନେଶ୍ୱର ଧୀରେ ଧୀରେ ଏକ ଉତ୍ସୁକୀୟ ଭାବେ ପୁଣି ଚେକିଲାଣି । ସମାନ
ଦ୍ରାଘିମା ଏବଂ ଅତି ନିକଟବର୍ତ୍ତୀ ଅକ୍ଷାଂଶରେ ଥିବା କଟକ ସହରର ସର୍ବୋଚ୍ଚ
ତାପମାତ୍ରା ଭୁବନେଶ୍ୱର ସହ ସମାନ ରହିବା କଥା । କିନ୍ତୁ ସେଥିରେ ବିଲକ୍ଷଣ
ଦେଖାଯାଉଛି । ସବୁବେଳେ କଟକର ଦିନ ତାପମାତ୍ରା ଭୁବନେଶ୍ୱର ଠାରୁ
୩ରୁ ୪ ଡିଗ୍ରୀ କମ୍ ରହୁଛି ।
ଉତ୍ସୁକୀୟ ଏପିଟି ଏକ କ୍ଷେତ୍ର, ସମାନ ସୂର୍ଯ୍ୟକିରଣ ସତ୍ତ୍ୱେ ଯାହା
ନିଜ ପାର୍ଶ୍ୱବର୍ତ୍ତୀ ଅଞ୍ଚଳ ଠାରୁ ଅଧିକ ଉତ୍ତମ ରହେ । ଏହାର ମୁଖ୍ୟ କାରଣ
ହେଉଛି ସୁତର କଂକ୍ରିଟ୍ ଆବୃତ୍ତି, ପିଚ୍, ସଡ଼କ, କଂକ୍ରିଟ୍ ଜଙ୍ଗଲ, ଗଛକଟା
ତଥା ଆର୍ତ୍ତତ୍ରୁଣି ନଷ୍ଟ । ରାଜଧାନୀ ଭୁବନେଶ୍ୱରର ଭୁଲ ଗଢ଼ନ ଯୁଗି ଓ
ଆର୍ତ୍ତତ୍ରୁଣିର ଅଭାବ ଏହାକୁ ଧୀରେ ଧୀରେ ଉତ୍ତମୀୟରେ ପରିଣତ କରୁଛି ।
ବାସ୍ତବରେ ଭୁବନେଶ୍ୱର ସମୁଦ୍ର ଠାରୁ ମାତ୍ର ୬୦ କିମି ଦୂରତା ମଧ୍ୟରେ
ରହିଛି । ଫଳରେ ରାଜଧାନୀରୁ ଅପରାହ୍ଣ ୩ଟା ଆଡ଼କୁ ସାମୁଦ୍ରିକ ପବନ
ବହେ । ଯାହାକି ତାପମାତ୍ରାକୁ ନିୟନ୍ତ୍ରଣ କରିବାର ସାହାଯ୍ୟ କରୁଥିଲା । ହେଲେ
ସାମୁଦ୍ରିକ ପବନ ଆସିବା ଦିଗରେ ଉଚ୍ଚ ଉଚ୍ଚ ଆବୃତ୍ତି ବାଧ୍ୟତା ସୃଷ୍ଟି
କଲେ ସହର ଭିତର ଉତ୍ତମୀୟ ବାହାରକୁ ବାହାରିପାରୁନାହିଁ । ଫଳରେ
ରାଜଧାନୀ ଖରାଦିନେ ସହରୀ ଉତ୍ତମୀୟରେ ପରିଣତ ହୋଇଯାଏ । ଆଉ

ଏବେ ଅତ୍ୟଧିକ ପରିମାଣରେ କାଠକୁଳିର ବ୍ୟବହାର ଏହି ସମସ୍ୟାକୁ ଆହୁରି
ବଢ଼ାଇଦେବ । ଇଏ କେବଳ ରାଜଧାନୀର କଥା ନୁହେଁ, ଓଡ଼ିଶାର ହଜାର
ବର୍ଷର ସହର ଭାବେ ସମଗ୍ର କଟକର ମଧ୍ୟ ସମାନ ପରିସ୍ଥିତି । ତେବେ
କଟକର ଦୁଇପଟରେ ନଦୀ ରହିଥିବାରୁ ଏବଂ କଟକର ନିକଟବର୍ତ୍ତୀ
ଅଞ୍ଚଳମାନଙ୍କରେ ରହିଥିବା ଜନବସତିରେ ପ୍ରାୟତଃ ବୃକ୍ଷରାଜି ଅନେକ
ରହିଥିବାରୁ ପରିସ୍ଥିତି ସାମାନ୍ୟ ଭିନ୍ନ ରହିଛି ।
ତେବେ ସବୁଠାରୁ ଗୁରୁତ୍ୱପୂର୍ଣ୍ଣ କଥା ହେଉଛି ଆମେ ଆମ
ବାସିନ୍ଦାଙ୍କୁ ଦେଖି ଯେଉଁପରି ଭାବରେ ପ୍ରଚୁର ପରିମାଣରେ ଗଛ କାଟୁଛେ
ସେହି ଅନୁପାତରେ ଗଛ ଲାଗୁନାହିଁ । ତେଣୁ ଦିନକୁ ଦିନ ବିଶାଳ ସବୁଜ
କଂକ୍ରିଟ୍ ମୁଖ ଚେକ୍ଚୁଆରବେଳେ ବୃକ୍ଷ ରୋପଣ ଖୁବ୍ କମ୍ ହେଉଛି । ସେହିପରି
କଳକାୟର ବେଲଗାମ ପରିସ୍ଥିତି ଅନେକ ସମୟରେ ଅତ୍ୟନ୍ତ ପ୍ରାକୃତିକ
ବିପର୍ଯ୍ୟୟ ମଧ୍ୟ ସୃଷ୍ଟି କରୁଛି । ତେଣୁ ଏ କ୍ଷେତ୍ରରେ ଗୁରୁତ୍ୱପୂର୍ଣ୍ଣ କଥା ହେଉଛି
ଆମେମାନେ ଯଥାସମ୍ଭବ ସବୁଜ ପରିବେଶ ତିଆରି କରିବା, ଆଖପାଖ
ପରିବେଶକୁ ସଫା ସୁତରା ରଖିବା ଏବଂ ପରିବେଶକୁ କିପରି ତାଟିରେ
ନବତୃଳବା ସେ ଦିଗକୁ ଲକ୍ଷ୍ୟ ରଖିବା ସହ ସାମିତ ଗ୍ୟାସ ବ୍ୟବହାର କରି
ଆମେ ଆମ ଜୀବନ ପ୍ରଣାଳୀକୁ ଆଗେଇ ନେଇପାରିବା ।
ନିର୍ବେଶିକା ଓ ସମାଜିକ, ଆନ୍ତର୍ଜାତୀୟ ଅଶୋଭନୀୟତା ନିରୋଧ
ଆନ୍ଦୋଳନ, କଟକ, ଦୂରଭାଷ : ୯୯୩୭୭୧୨୮୧୦

ମହାବିଷୁବ ସଂକ୍ରାନ୍ତି ଓ ଶ୍ରୀକ୍ଷେତ୍ର ଜଗନ୍ନାଥ ବଲ୍ଲଭର ‘ମହାବୀର ନୀଳ’

ପୁଷ୍ପମିତ୍ର ମହାପାତ୍ର

ଜଗନ୍ନାଥ ବଲ୍ଲଭ ଭଳି ବଡ଼ ଠାକୁରଙ୍କ ନାମରେ ଥିଲା ‘ବଳଭଦ୍ର ବଲ୍ଲଭ’
ଏହା ଠିକ୍ ଜଗନ୍ନାଥ ବଲ୍ଲଭର ଆଗ ପାର୍ଶ୍ୱରେ ଅବସ୍ଥିତ । ବର୍ତ୍ତମାନ ଯେ
କେହି ଏବେର ପରିବର୍ତ୍ତିତ ବଳଭଦ୍ର ବଲ୍ଲଭ ଦେଖିବ କିନ୍ତୁ ଦିନ ଥିଲା
ଏହି ବଳଭଦ୍ର ବଲ୍ଲଭ ଥିଲା ଏକ ବିଶାଳ ଜନବସତି । ବଳଭଦ୍ର ବଲ୍ଲଭର
ପରିଚୟ କହିଲେ ଲୋକେ ବୁଝି କେବଳ ବଳଭଦ୍ର ଲେନ ଓ ମହାବୀର
ମନ୍ଦିର କିନ୍ତୁ ଅନେକ ଐତିହ୍ୟର ସରା ଏବେ ବି ଗବେଷକଙ୍କ ଗବେଷଣାକୁ
ଅପେକ୍ଷା କରୁଛି । ଲୋକମୁଖରେ କୁହାଯାଏ ଯେ, ବଳଭଦ୍ର ବଲ୍ଲଭର
ଦେବସ୍ଥଳା ଅର୍ଥାତ୍ ପୋଖରୀଆସ୍ଥିତ ଠାକୁରେ ହେଉଛନ୍ତି ‘ମହାବୀର ନୀଳ’
କେହି କେହି ଭକ୍ତ ଭାବନାରେ ହେଉ ବା ଅପୂର୍ଣ୍ଣ ଲୁଗେ ମହାବୀରଙ୍କୁ
ନଳ ବୋଲି କହିଥାନ୍ତି । ମହାପ୍ରଭୁ ଶ୍ରୀଜଗନ୍ନାଥଙ୍କ ନାଟିକାନ୍ତି ଓ ଅନେକ
ପ୍ରାଚୀନତମ ପରମ୍ପରା ସହିତ ଏହି ପବିତ୍ରସ୍ଥଳାର ଭାବପୂର୍ଣ୍ଣ ସମ୍ପର୍କ
ରହିଛି । ବର୍ଷରେ ଥରେ ଏକ ସ୍ୱତନ୍ତ୍ର ନାଟିକାନ୍ତି ଲୁଗେ ମହାବିଷୁବ
ସଂକ୍ରାନ୍ତିରେ ଶ୍ରୀମନ୍ଦିରର ପୂଜା ପଞ୍ଚା ଆଜ୍ଞାମାଳ ଧରି ଏହି କ୍ଷେତ୍ରକୁ
ଆସିଥାନ୍ତି । କିଛି ରୂପରେଖ ବଦଳି ଥିଲେ ମଧ୍ୟ ବର୍ଷ ବର୍ଷର ଅନେକ
ପରମ୍ପରା ଏସବୁ ଭିତରେ ରହିଛି । ଏହି ପ୍ରାଚୀନତମ ସ୍ଥଳାର ମହାତ୍ମ୍ୟ
ଅନେକ ।

ମହାପ୍ରଭୁ ଶ୍ରୀଜଗନ୍ନାଥଙ୍କ ଶ୍ରୀଅଙ୍ଗଲୀ ମାଳକୁ ପୂଜାପଞ୍ଚା
ମହୋଦୟ ଆଣିବା ପରେ ଯଶ୍ୱନ୍ତରୀ ଓ ଏକ ବିଶାଳ ପତ୍ରୁଆରେ
ଏହି ଆଜ୍ଞାମାଳ ମହାବୀରଙ୍କୁ ଲାଗି ହୋଇଥାଏ । ଐତିହାସିକ ତଥ୍ୟ
ଅନୁଯାୟୀ ତଥା ମାଦଳା ପାଖରେ ମଧ୍ୟ ଉଲ୍ଲେଖ ରହିଛି ଯେ ମହାପ୍ରଭୁଙ୍କ
ଦିବ୍ୟ ପୁରୁଷୋତ୍ତମ କ୍ଷେତ୍ରର ଅନ୍ୟତମ ପ୍ରାଚୀନ ସାହି ହେଉଛି
କୁଶେଇବେଷ୍ଟ ସାହି । ଯାହାର ପୁରୁଣା ନାମଟି ଥିଲା ‘ହରିବଂଶପୁର’ ।
ପରବର୍ତ୍ତୀ ସମୟରେ ଏହି ଅଞ୍ଚଳ ଚାରୋଟି କ୍ଷେତ୍ର ଭାବେ ବିଭକ୍ତ
ହୋଇ ଜଗନ୍ନାଥ ବଲ୍ଲଭ, ବଳଭଦ୍ର ବଲ୍ଲଭ, ଗୋପୀନାଥ ବଲ୍ଲଭ ଓ
ସୁଦର୍ଶନ ବଲ୍ଲଭ ଭାବେ ପରିଚିତ ହେଲା । ଦିନ ଥିଲା ଉପରୋକ୍ତ ଏହି
ଚାରୋଟି ଉପବନ ଏକ ଆଧ୍ୟାତ୍ମିକ ପ୍ରସିଦ୍ଧ କ୍ଷେତ୍ର ରୂପେ ଅନେକ
ଭକ୍ତଙ୍କ ସମାଗମ ହେଉଥିଲା । ବଳଭଦ୍ର ବଲ୍ଲଭର ସାମାନ୍ୟ ହେଉଛି
ବଳଭଦ୍ର ଗଳି ନିକଟରେ ପୋଖରୀଆ ନାମକ ଜନବସତି ଠାରୁ ଭାରତୀ
ମଠର ମହାବୀର ପୋଖରୀ ପର୍ଯ୍ୟନ୍ତ । କର୍ପୁର ଉଡ଼ି କନା ପଡ଼ି ରହିଲା
ପରି ଏବେ ବି ଏହି ଐତିହ୍ୟ ନାମକ ସାକ୍ଷୀ ସ୍ୱରୂପ ପୂର୍ବ ସ୍ଥାନରେ
ମହାବୀର ପୂଜିତ ହେଉଛନ୍ତି ।
ମହାପ୍ରଭୁଙ୍କ ଶ୍ରୀକ୍ଷେତ୍ରର ଏହି ଆଧ୍ୟାତ୍ମିକ ପ୍ରସିଦ୍ଧ ବଳଭଦ୍ର
ବଲ୍ଲଭର ଆରାଧ୍ୟ ଠାକୁର ହେଉଛନ୍ତି ‘ମହାବୀର ନୀଳ’ । ଏହି ଜଗନ୍ନାଥ
ବଲ୍ଲଭ କ୍ଷେତ୍ରରେ ବିଜେ ପୂଜିତ ହେଉଛନ୍ତି ସୁଗ୍ରୀବମହାବୀର, ଗୁମ୍ଫା
ମହାବୀର ଓ ଗୁଆବାରି ମହାବୀର । ପୋଖରୀଆରେ ବିଜେ ମହାବୀର
ନୀଳକ ବିଷୁବ ସଂକ୍ରାନ୍ତିରେ ଅନେକ ସ୍ୱତନ୍ତ୍ର ନାଟିକାନ୍ତି ରହିଛି । ଆଧ୍ୟାତ୍ମିକ
ଭାବଗତ ଦୃଷ୍ଟିକୋଣରୁ ଏଠାକୁ ମହାପ୍ରଭୁଙ୍କ ଆଜ୍ଞାମାଳ ପହଞ୍ଚିବା ପରେ
ଆଳତୀ କାହାଳୀ ବାଜେ, ଫଳିଭୋଗ ଓ ଶିରିପା ଭିଡ଼ା ପରେ ଆଜ୍ଞାମାଳ
ଲାଗି କରାଯାଏ । ପରବର୍ତ୍ତୀ କାର୍ଯ୍ୟକ୍ରମରେ ‘ବରିଆ ମହାବୀର’ଙ୍କ
ନିକଟକୁ ମହାପ୍ରଭୁଙ୍କ ଆଜ୍ଞାମାଳ ବିଜେ ହୁଏ । ପରାପରେ ଆରାଧ୍ୟ
ମହାବୀରଙ୍କ ମହିମା ଓ ଲାଳା ତଥା କୃପାକୁ ନେଇ ଅନେକ ଲୋକ
ଅନେକ ପ୍ରତ୍ୟକ୍ଷତାକୁ ବର୍ଣ୍ଣନା କରନ୍ତି । ଠାକୁରଙ୍କୁ ଡାକିଲେ ସେ ଶୁଣନ୍ତି
ଆଉ ଘରୁ ବାହାରିବା ସମୟରେ ତାଙ୍କୁ ସୁରଣ କରି ଯାତ୍ରା ଆରମ୍ଭ
କଲେ ସବୁ ମାନସିକ, ସବୁ ସଂକଳ୍ପ ପୂରଣ ହେବାର ବିଶ୍ୱାସ ରହିଛି ।

ପୁରୀବାସୀଙ୍କର ସେ ଅନ୍ୟତମ ଇଷ୍ଟଦେବତା । ଯେ କୌଣସି ମାଙ୍ଗଳିକ
ଘରୋଇ କାର୍ଯ୍ୟକ୍ରମ ହେଉ ବା ଆଧ୍ୟାତ୍ମିକ ମହାବୀରଙ୍କୁ ମାଜଣା କଲେ
ସର୍ବମଙ୍ଗଳ ହୋଇଥାଏ । ପୂର୍ବେ ମନ୍ଦିରର ପଛ ପଟରେ ଏକ ଚୂଳସୀ
ବସିବା ଥିଲା । ପରବର୍ତ୍ତୀ ସମୟରେ ମନ୍ଦିର ସାମୁଦ୍ରେ ଏକ ବିଶାଳ
ପୁଲ ଉଦ୍ଘାଟନ ତିଆରି ହୋଇଛି । ତେବେ ବଳଭଦ୍ର ବଲ୍ଲଭର ପ୍ରାଚୀନତା,
ଐତିହ୍ୟ ଓ ‘ମହାବୀର ନୀଳ’ଙ୍କ ପାଖକୁ ମାନସିକ ସଂକଳ୍ପ ନିମିତ୍ତ
ପ୍ରତିଦିନ ଓଡ଼ିଶା ଓ ଓଡ଼ିଶା ବାହାରୁ ଅନେକ ଭକ୍ତ ମାନଙ୍କର ଆଗମନ
ହୋଇଥାଏ । ତେବେ ବିଷୁବ ସଂକ୍ରାନ୍ତିରେ ମହାବୀର ନୀଳ ଆଜ୍ଞାମାଳ
ବିଜେ ଓ ଏହି ଦିନ ସ୍ୱତନ୍ତ୍ର ନାଟିକାନ୍ତି ଓ ସଂକଳ୍ପ ପୂଜା ରହିଥିବାରୁ
ଅନେକ ମାନସିକ ଧାରାଙ୍କ ଆଗମନ ହୋଇଥାଏ । ଭଗବାନ ମହାବୀର
ନୀଳ ସମସ୍ତଙ୍କୁ କୃପା ଆଶୀର୍ବାଦ କରନ୍ତୁ ଏହା ହିଁ ପ୍ରାର୍ଥନା । ‘ବ୍ରହ୍ମ
ପୁରାଣ’ ମତାନୁସାରେ – ‘ନମୋ ଦେବତା ମହା ଦେବ୍ୟେ ବିଷ୍ଣୁବେତ
ନମୋନମଃ । ବ୍ରହ୍ମାଣ୍ୟେ ବ୍ରହ୍ମରୂପାୟେ ଶିବାୟେତତଂ’ ନମଃ । ବାହାଣ୍ୟେ
ରୁଦ୍ରରୂପାୟେ କାଳରାତ୍ରେୟ ନମୋନମଃ, ବୈଷ୍ଣବ୍ୟେ ବିଷ୍ଣୁରୂପାୟେ
ନମୋନମଃ । ସାକ୍ଷାତ ବ୍ରହ୍ମରୂପାୟାଂ ହାଁ ଜଗନ୍ନାଥେ ନମୋନମଃ, ଅର୍ଥାତ୍
ସେ ହେଲେ ବ୍ରହ୍ମ ରୂପପିଣ୍ଡା, ମହାବୀର, ଉଭୟିକି, ସର୍ବବିକି ପ୍ରଦାୟିନୀ,
ସର୍ବଶୁଭପ୍ରଦାୟିନୀ, ଯୋଗୀମାୟା, ମହାମାୟା, ଯୋଗିନିଦ୍ରା ବିମୋହିନୀ,
ବିନ୍ଦୁୟା ଶକ୍ତି, ବ୍ରହ୍ମପତ୍ନୀ, ତରୁଣୀ, କ୍ରିୟାମୟା ।
ଆଇନକାବା, ଓଡ଼ିଶା ହାଲକୋର୍ଟ, କଟକ, ସେକ୍ଟର-୬, ସିଡିଏ,
କଟକ, ଦୂରଭାଷ : ୯୯୩୭୭୧୨୮୧୦,
ର-ଘବେଷ୍ଟ : ଭସସଞ୍ଚଳକୃତ ୦୦୧ ଅଞ୍ଚଳବସଷ.ମଲ୍ଲଭ

